

COMPTE RENDU REUNION COMMISSION R2S – 3 AVRIL 2018

Ordre du Jour : présentation de l'état d'avancement du label R2S

1. Rappel de la situation
2. Exposé du référentiel R2S (base référentiel tertiaire – Certivea)
3. Questions – réponses

Intervenants SBA

- Serge LEMEN Vice-Président SBA
- Emmanuel OLIVIER Président commission R2S SBA
- Gilles GENIN Expert Connectivité & Réseau / Président de la commission formation SBA
- Alain KERGOAT Directeur des programmes SBA

Participants

- Voir liste (nb : en raison de la grève SNCF tous les inscrits n'ont pas pu participer à la réunion)

1. Rappel de la situation

SBA a initié il y a un an, une démarche pour que le cadre de référence R2S établi par la commission R2S évolue en système référentiel complet, socle méthodologique d'un processus de labélisation. Pour ce faire SBA s'est rapproché de deux organismes certificateurs Français : Certivea pour les bâtiments tertiaires et à usages mixte (bureaux, commerces, hospitality, résidentiel...) et Cerqual pour le logement collectif.

En parallèle SBA s'est rapproché de l'alliance HQE-GBC France afin d'établir un partenariat sur un cadre de définition commun pour le bâtiment connecté et communicant, ce travail ayant permis d'établir un socle et un vocabulaire commun pour l'ensemble des acteurs ayant participé à son élaboration (SBA – Alliance HQE-GBC France, Certivea, Cerqual...) et ayant abouti en décembre 2017 à l'annonce et la signature de la charte des bâtiments connectés, solidaires et humains éditée par le ministère de la cohésion des territoires reprenant en substance les éléments de ce cadre de définition conjoint, initié par les travaux de la SBA. Cette charte ayant été signée par plus de 100 acteurs représentatifs de l'ensemble de la filière.

Le travail conjoint entre SBA et Certivea a abouti à la réalisation d'un référentiel complet qui est actuellement en phase de test sur une quinzaine de projets pilotes. Cette phase pilote devant se conclure d'ici mi-mai permettra d'ajuster le référentiel en fonction des retours des pilotes. Certivea ayant prévu un lancement commercial du label R2S suite à cette phase pilote avant fin juin 2018.

Le travail entre SBA et Cerqual n'a pas abouti à ce jour à l'élaboration d'un référentiel dédié R2S pour le logement collectif, cependant Cerqual s'est largement inspiré des travaux de la SBA pour rédiger sa rubrique logements connectés intégrée à son label NF Habitat HQE dans sa version 3.0 publiée début 2018. Il manque selon la SBA des points importants à cette rubrique logement connecté par rapport aux principes R2S, et notamment les aspects liés à l'interopérabilité qui sont peu ou pas traités dans cette rubrique.

Dans la continuité des travaux de la commission les prochaines étapes sur R2S sont :

- Elaboration d'un socle commun R2S pour résidentiel & tertiaire

R2S a été pensé pour le bâtiment tertiaire et résidentiel collectif, en conséquence SBA doit proposer un cadre de référence servant de socle commun, compréhensible de tous, dont le premier livrable est une grille d'auto-évaluation utilisable à la fois pour des projets de résidentiel collectif ainsi que des tertiaires, aboutissant le cas échéant sur un processus de certification supervisé par un tiers certificateur.

- Travail de simplification du référentiel

Le document, fruit d'un travail avec Certivea et également au préalable avec HQE et Cerqual, est dans sa formulation actuelle assez exigeant et donc assez complexe. Il a été convenu de le simplifier tout en gardant l'essence même de R2S soit les 3 couches, l'IP / 4ème fluide, l'interopérabilité des systèmes et l'ouverture des données. Ce travail de simplification est en cours avec comme échéance mi-mai au plus tard.

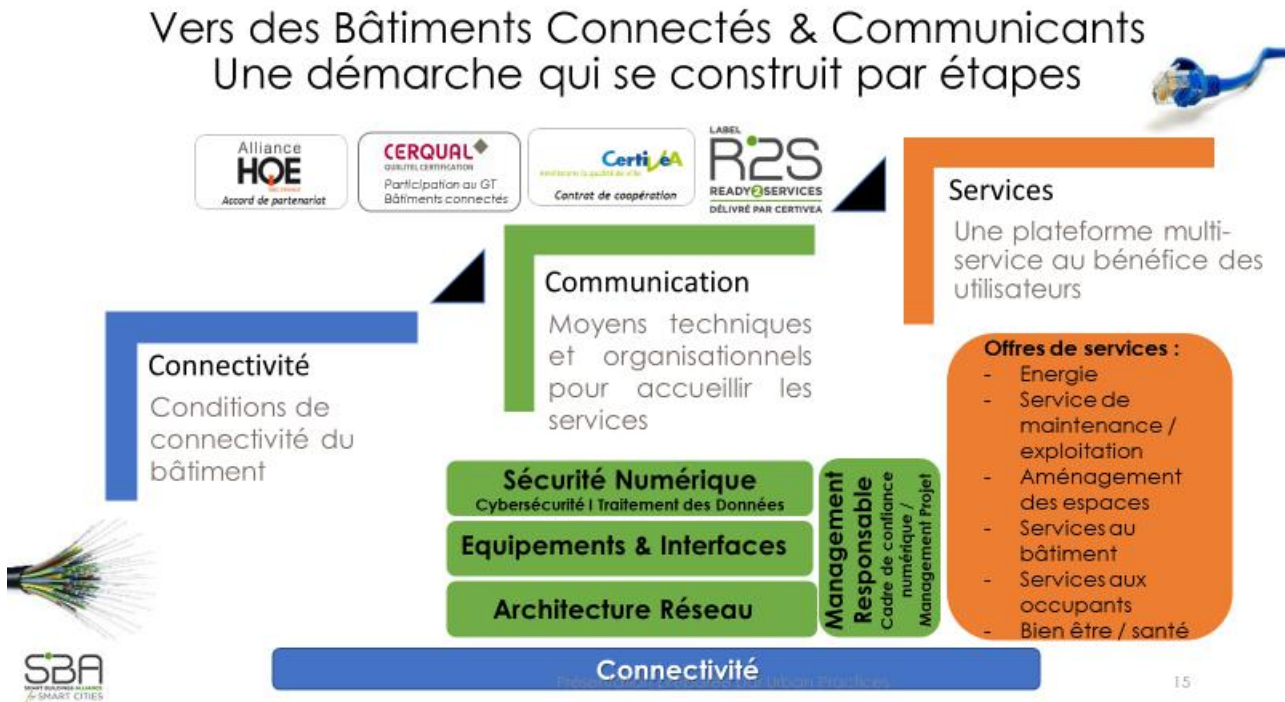
- Travail sur les Données

SBA doit clarifier les notions d'accès aux données et ceci qu'il s'agisse du tertiaire ou du résidentiel. Cela sous-entend de travailler sur :

- la structuration des données : Quel API et quelle ontologie ? Ce sujet émerge partout dans le monde. La SBA doit montrer l'exemple.
- Les modalités d'interfaces en mode dynamique avec la maquette numérique ? Aujourd'hui le BIM est statique. Il doit traiter les données en mode dynamique. C'est l'objet de BIM R2S

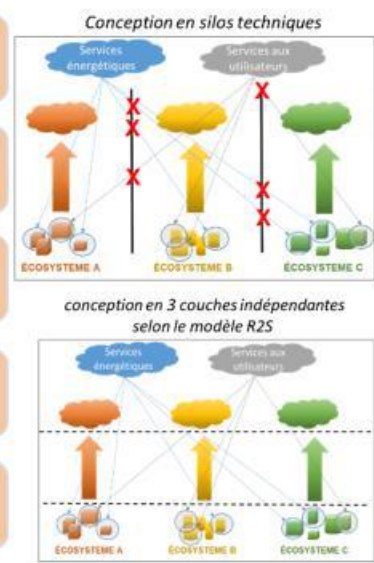
2. Exposé du référentiel R2S (base référentiel tertiaire – Certivea)

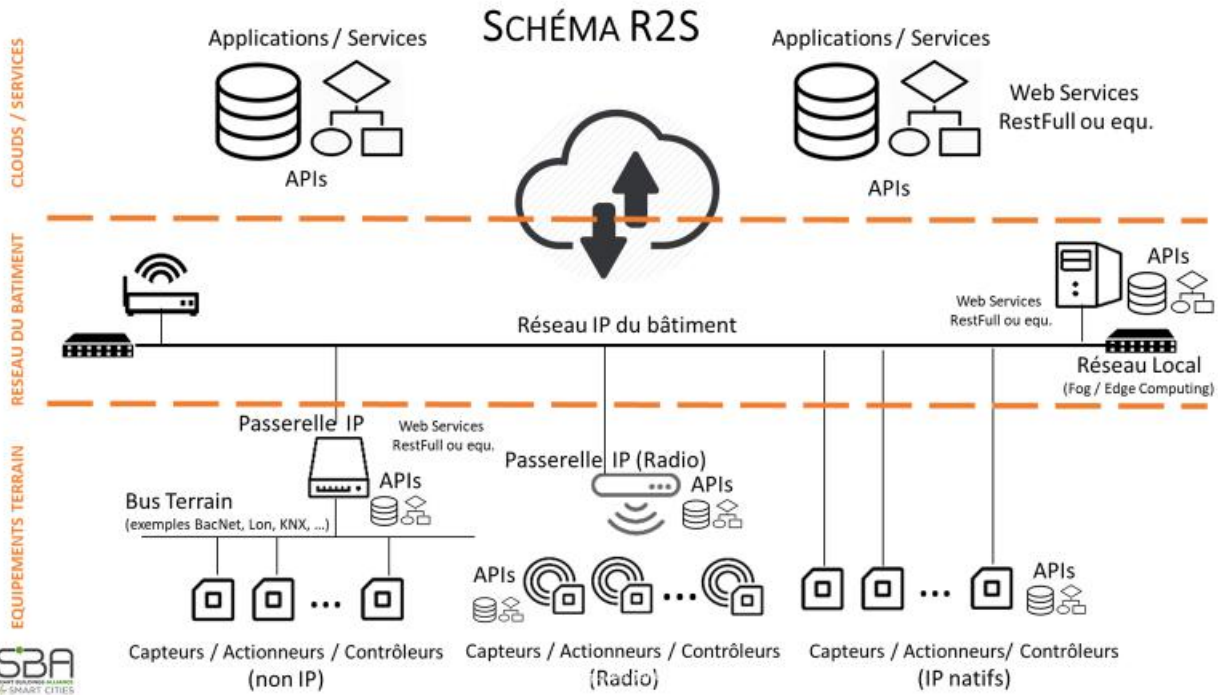
Les principes du cadre de référence R2S ont été rappelés :



LES PRINCIPES DE L'APPROCHE « READY2SERVICES »

- Découplage des 3 couches : Matériels / Infrastructure / Services**
 - Une architecture technique qui pose en règle l'interchangeabilité de chacune des couches : Matériels, Infrastructure, Services
- Réseau IP (Internet Protocol) du bâtiment**
 - Une infrastructure réseau du bâtiment basée sur le standard IP (Internet Protocol), dédiée pour le transport du « 4ème fluide » du bâtiment (les données)
- Interfaces standards**
 - Les interfaces de communication entre systèmes reposent sur des d'APIs (Application Programming Interfaces) standards
- Ouverture des données**
 - D'une manière générale les données du bâtiments sont accessibles pour les services que ce soit localement ou à distance
- Sécurité**
 - Sécurité d'accès au systèmes (équipements, réseaux, services), Protection des données, résilience





LE CADRE DE RÉFÉRENCE READY2SERVICES

Connectivité	Architecture Réseau	Equipements & Interfaces	Sécurité numérique		Management Responsable		Services
Raccordement aux réseaux externes du bâtiment	Réseau IP du bâtiment	Interfaces de communication	Cyber Sécurité	Protection des Données	Cadre de confiance numérique	Système de management projet	Services énergétiques
Connectivité aux réseaux filaires	Continuité et protection fonctionnelles des réseaux IP du bâtiment	Ouverture des systèmes	Sécurité des réseaux et systèmes du bâtiment	Protection des données	Propriété Immobilière des données et systèmes techniques	Contexte	Services de maintenance & d'exploitation
Connectivité aux réseaux sans fil	Management du réseau IP du bâtiment	Accès aux données et services	Procédures de sécurité réseau	Gestion et conservation des données	Cadre de contractualisation des services	Engagement	Services d'aménagement des espaces
Exploitabilité et évolutivité du câblage			Sécurité d'accès aux services			Planification	Services au bâtiment
Redondance & sécurisation du câblage						Communication et implication des parties Intéressées	Services aux occupants
						Réalisation des activités opérationnelles	Services de bien-être & de santé
						Evaluation	
						Amélioration	

Les différentes rubriques et sous rubriques du référentiel R2S (sur la base du référentiel tertiaire – Certivea) ont été présentées :



Appel à commentaires R2S

Rechercher dans ce site

Appel à commentaires R2S

- Connectivité
- Architecture réseau
- Équipements et interfaces
- Sécurité numérique
- Management responsable
- Services

Bienvenue sur le site de l'appel à commentaires du Référentiel Ready2Services, le référentiel des bâtiments connectés & communicants !

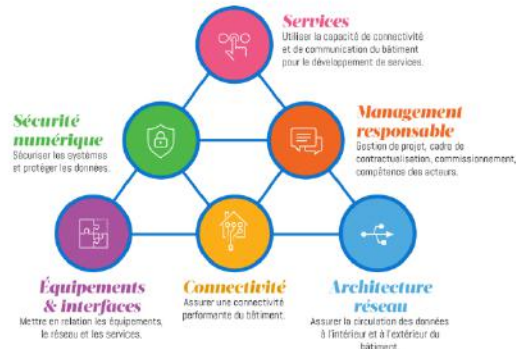


[Informations générales du blog](#)

Qu'est-ce que le label Ready2Services ?

Le label Ready2Services a pour vocation de préparer le bâtiment connecté et communicant à accueillir une multitude de services numériques, de le rendre ainsi adaptatif, agréable à vivre et apte à interagir avec son environnement pour, à terme, s'inscrire dans une démarche de ville durable et intelligente.

Le label est bâti autour d'un référentiel qui décrit les moyens techniques et organisationnels à mettre en place pour qu'un bâtiment réponde aux enjeux de la transformation des usages par le numérique. Ces enjeux sont regroupés dans les thèmes visibles sur la colonne de gauche, qui comprennent des exigences, c'est-à-dire des critères permettant d'évaluer la performance de votre bâtiment.



Appel à commentaires R2S

Connectivité

CON1 Raccordement aux réseaux externes du bâtiment

mercredi 20 février 2018
par CHRISTIAENS Sonia à 02:36 dans [Connectivité](#) | 5 commentaires

CON2 Connectivité aux réseaux filaires

mercredi 20 février 2018
par CHRISTIAENS Sonia à 02:35 dans [Connectivité](#) | 1 commentaire

CON3 Connectivité aux réseaux sans fil

mercredi 20 février 2018
par CHRISTIAENS Sonia à 02:35 dans [Connectivité](#) | 3 commentaires

CON4 Exploitabilité et évolutivité du câblage

mercredi 20 février 2018
par CHRISTIAENS Sonia à 02:34 dans [Connectivité](#) | 2 commentaires

CON5 Redondance & sécurisation du câblage

mercredi 20 février 2018
par CHRISTIAENS Sonia à 02:33 dans [Connectivité](#) | 3 commentaires



Appel à commentaires R2S

Architecture réseau

RES1 Réseau IP du bâtiment

mercredi 20 février 2018
par CHRISTIAENS Sonia à 02:31 dans [Architecture réseau](#) | 6 commentaires

RES2 Continuité et protection fonctionnelle des réseaux IP du bâtiment

mercredi 20 février 2018
par CHRISTIAENS Sonia à 02:28 dans [Architecture réseau](#) | 3 commentaires

RES3 Management du réseau IP du bâtiment

mercredi 20 février 2018
par CHRISTIAENS Sonia à 02:26 dans [Architecture réseau](#) | 3 commentaires



Appel à commentaires R2S

Équipements et interfaces

INT1 Interfaces de communication

mercredi 20 février 2018
par CHRISTIAN Soria à 02:43 dans Equipements et interfaces | 2 commentaires

INT2 Ouverture des systèmes

mercredi 20 février 2018
par CHRISTIAN Soria à 02:41 dans Equipements et interfaces | 3 commentaires

INT3 Accès aux données et services

mercredi 20 février 2018
par CHRISTIAN Soria à 02:39 dans Equipements et interfaces | 1 commentaire

INT4 Environnement

mercredi 20 février 2018
par CHRISTIAN Soria à 02:38 dans Equipements et interfaces | 3 commentaires



Appel à commentaires R2S

Sécurité numérique

SEC1 Sécurité des réseaux et systèmes du bâtiment

mercredi 20 février 2018
par CHRISTIAN Soria à 02:50 dans Sécurité numérique | 5 commentaires

SEC2 Procédures de sécurité réseau

mercredi 20 février 2018
par CHRISTIAN Soria à 02:49 dans Sécurité numérique | 2 commentaires

SEC3 Sécurité d'accès aux services

mercredi 20 février 2018
par CHRISTIAN Soria à 02:47 dans Sécurité numérique | 3 commentaires

SEC4 Protection des données

mercredi 20 février 2018
par CHRISTIAN Soria à 02:45 dans Sécurité numérique | 3 commentaires

SEC5 Traitement des données

mercredi 20 février 2018
par CHRISTIAN Soria à 02:44 dans Sécurité numérique | 1 commentaire



Appel à commentaires R2S

Management responsable

MAN1 Propriété immobilière

mercredi 20 février 2018
par CHRISTIAN Soria à 03:01 dans Management responsable | 0 commentaires

MAN2 Cadre de contractualisation des services

mercredi 20 février 2018
par CHRISTIAN Soria à 03:00 dans Management responsable | 4 commentaires

MAN3 Engagement

mercredi 20 février 2018
par CHRISTIAN Soria à 02:59 dans Management responsable | 0 commentaires

MAN4 Planification

mercredi 20 février 2018
par CHRISTIAN Soria à 02:58 dans Management responsable | 0 commentaires

MAN5 Parties intéressées

mercredi 20 février 2018
par CHRISTIAN Soria à 02:57 dans Management responsable | 3 commentaires

MAN6 Réalisation des activités opérationnelles

mercredi 20 février 2018
par CHRISTIAN Soria à 02:56 dans Management responsable | 1 commentaire

MAN7 Evaluation

mercredi 20 février 2018
par CHRISTIAN Soria à 02:55 dans Management responsable | 0 commentaires

MAN8 Amélioration

mercredi 20 février 2018
par CHRISTIAN Soria à 02:54 dans Management responsable | 3 commentaires

MAN9 Commissionnement

mercredi 20 février 2018
par CHRISTIAN Soria à 02:53 dans Management responsable | 0 commentaires



Appel à commentaires R2S

Appel à commentaires R2S

Réponse à l'article du blog

SER1 Services énergétiques

mercredi 20 février 2018

SER1.1 Mise en place d'une plateforme de suivi énergétique

Ce service devra permettre de centraliser les informations énergétiques du bâtiment et de définir son profil de consommation / production. Il devra permettre l'ouverture du bâtiment à la flexibilité énergétique et sera un des outils de dialogue avec le Grid énergétique (SmartGrid). On pourra se référer aux norme NF EN 16-001 : Systèmes de Management de l'énergie - exigences et lignes directrices pour leur utilisation (selon NF EN ISO 50.001 et méthode PDCA - Plan(Do) Check(Act) - [2009] et Norme NF EN 15-100 : Services d'efficacité énergétique - Définitions et exigences [2010].

Cette plateforme devra répondre aux critères suivants :

- elle devra permettre de suivre en temps réel l'évolution de la consommation du bâtiment, archiver et historiser des suivis de tendance afin de faciliter l'analyse et la définition du profil énergétique, voire environnemental (empreinte carbone, performance énergétique) du site.
- des outils d'analyse et d'aide à la décision devront être intégrés afin de faciliter la conduite de la performance.
- l'interface Homme Machine de cet outil devra être ergonomique et convivial à différents niveaux d'accès pour permettre son usage par différentes typologies d'utilisateurs (Asset, Property, Building Manager, Occupants).
- l'intégration des factures et des coûts réels sera possible pour permettre l'édition de bilans. Gestion des tarifs de l'énergie, intégration / calcul des DJU, Gestion des informations de comptage (possibilité de créer des groupes d'usages)
- un suivi par comparaison, une prédiction pourra être proposée.
- la création de tableaux de bord personnalisés sera possible pour l'utilisateur.
- une connectivité complète sur le R2S par utilisation des API et / ou des accès directs aux données de site (GTB par exemple) et externes (meteor.com par exemple).
- cette plateforme peut être hébergée en local ou dans le Cloud.

Niveau	Exigences
Prérequis	Mise en oeuvre d'une plateforme de suivi énergétique.

Concernant le service énergétique – la formulation des exigences de ce dernier est amené à évoluer pour prendre en compte les travaux de la commission R2G de la SBA – ce 1^{er} niveau de service étant entendu comme le 1^{er} niveau d'exigence défini dans R2G

3. Questions / Réponses

A l'issue de de cette présentation un débat avec les membres SBA présents a permis d'échanger sur les conditions de succès du label R2S, les points saillants des remarques portant sur :

- La nécessité de simplifier le référentiel pour toucher le marché du résidentiel collectif (l'ensemble des exigences telles que formulées dans le référentiel tertiaire étant perçues comme trop complexes et « inaccessibles » en l'état) >>> ce point est bien compris et pris en compte et un travail de simplification est en cours
- La nécessité de faire la promotion des usages et des services plutôt que d'axer le discours sur une vision technique du référentiel >>> il est évident et bien compris que l'objectif in-fine de R2S est de permettre à une offre de services riche

et variée de se développer – il convient donc de retravailler le message marketing afin de mieux faire cette pédagogie des usages pour mieux vendre le concept technique qui sous-tend la capacité des services à se développer

- La nécessité de travailler sur la définition des données, condition indispensable au bon fonctionnement de systèmes hétérogènes indépendants et à l’essor de services tiers >>> ce point est bien compris et fera l’objet des travaux de la commission R2S en phase 2 – ie : à partir de maintenant
- La crainte de surcoûts liés au déploiement de bâtiments suivants les recommandations R2S >>> ce point est à prendre en compte et à traiter pour démontrer que R2S n’a pas vocation à entraîner de surcoûts structurels – encore faut il que nous développions un discours clair sur le sujet pour rassurer les parties prenantes
- Une remarque a été faite sur les travaux du groupe Apogée (bailleurs sociaux) qui se sont axés sur les services plutôt que sur les aspects techniques qui permettent l’émergence des services >>> un pont est à établir avec Apogée pour échanger sur la manière dont R2S peut contribuer à l’émergence de ces services

Prochaines étapes :

- Evaluation et retours des projets pilotes R2S (une quinzaine en cours) >>> objectif mi-mai
- Travail sur la rédaction d’un socle commun simplifié résidentiel – tertiaire permettant à la chaîne Moa – Moe de s’auto évaluer selon les critères R2S >>> objectif 1^{ère} version pour mi-mai
- Lancement du label R2S pour le tertiaire (Certivea) >>> objectif juin
- Reprise des travaux de la commission R2S pour élaboration du cadre en phase 2 intégrant la notion d’ontologies et de référentiels de données du bâtiment