

LE CAP DU MILLION

2017 annonce le début d'une bataille planétaire de titans. Qui aurait pu imaginer les bouleversements que nous vivons dans tous les domaines, y compris au niveau de la maîtrise de la chaîne de valeur du Smart Building. Près de 4 années auront suffi pour « disrupter » l'univers du bâtiment... et de la ville, comme en témoignent les dernières éditions du CES (Consumer Electronics Show):

- **2014**, apparition des premiers composants, notamment proposés par Intel et Qualcomm..., pour rendre connectés les objets;
- **2015**, déferlante des IoT pour tout type d'application;
- **2016**, apparition de plateformes proposant des multiples services autour des IoT, les centres d'intérêt de la mobilité ainsi que ceux de la santé et du bien-être étant privilégiés, à destination du Smart Home;
- **2017**, les opérateurs de services entrent dans la danse, avec pour ambition de fédérer l'ensemble de la chaîne de valeur, tandis que l'intelligence artificielle s'impose.

Face à cette fulgurante évolution, les industriels « historiques » défendent une approche fermée avec la volonté de protéger « leur » chaîne de valeur menacée par la présence de plus en plus prégnante des GAFAs (Google, Amazon, Facebook, Apple). Il n'empêche que l'accélération en cours remet en cause l'ensemble des modèles économiques, les silos et leurs frontières tombant les uns après les autres. Impérativement, les lois de l'Internet s'installent, tandis qu'un pré-requis s'impose : au-dessus du million de clients mondiaux, peu de salut !

Emmanuel François,
PRÉSIDENT DE LA SBA

SBA VANT-SCÈNE

Primeur aux « opérateurs de services »

Ils étaient très présents au CES 2017. Ils promettent de globaliser l'offre de service sur toute la chaîne de valeur soit en étant intégrés, soit en s'entourant de partenaires. De qui s'agit-il ? Des opérateurs de services se positionnent dorénavant comme l'interlocuteur unique de l'utilisateur. « Comme de véritables tiers de confiance » estime Emmanuel François.

À Las Vegas, se sont ainsi singularisés des acteurs tels La Poste, Bosch, IBM, Engie, EDF, Leroy Merlin, Samsung, LG, Changhong, Toyota, voire même Schneider Electric, Legrand, Somfy, et, bien sûr Amazon, omniprésent avec Alexa. Pour d'autres, tels Apple et Google, il était même inutile de disposer d'un stand pour affirmer leurs présences. Cette évolution préfigure ainsi un prochain combat de titans, l'enjeu consistant à prendre le leadership sur l'ensemble de la chaîne de valeur.

« Dans ce contexte, il est à fort parier que le CES 2018 verra l'avènement des 1^{er} gagnants ou leaders potentiels », poursuit Emmanuel François. Bon nombre d'acteurs sont désormais sur la ligne de départ ; malheureusement peu arriveront à se positionner durablement. En effet, il ne suffit pas d'être aujourd'hui leader mondial dans son domaine pour prétendre à devenir opérateur de services multiples. La maîtrise des lois de l'Internet est fondamentale avec, à la clé, l'adoption de modèles économiques innovants qui se heurtent souvent à ceux en place, l'une des clés de réussite étant sans doute le partage de la valeur dégagée. Car, il ne suffit pas de fédérer des partenaires dans une offre globale de services, il faut aussi leur assurer un revenu décent en respectant leur expertise sur la chaîne de valeur.

Il devient urgent de travailler à de nouveaux modèles économiques

À ce stade, il conviendra également de se poser les bonnes questions. Quelle est ma place dans la chaîne de valeur ? Quelle est ma légitimité ? Quelles sont mes vraies expertises ? Il ne faudra pas hésiter à se challenger avec des acteurs auxquels peu n'auront encore pensé. « Les acteurs de la santé et bien être, ceux de la mobilité et de l'environnement développent des thématiques représentant un enjeu fort pour notre société » souligne Emmanuel François, qui n'oublie pas pour autant les acteurs de la finance et de l'assurance ayant mesuré l'opportunité à saisir à court terme.

Mais alors, qui prendra le leadership ? Certains peuvent faire le choix de l'humilité pour se positionner comme acteur de rang 2 ou 3 en maîtrisant parfaitement leur métier. L'Intelligence Artificielle, de plus en plus prégnante dans la plupart des domaines d'activité, vient accélérer cette mutation avec un transfert rapide d'expertise et de valeur remettant en cause le positionnement, voire le leadership de plusieurs acteurs. Ça ne se fera toutefois pas sans douleur. Dans de nombreux cas, une partie de la valeur liée à l'intelligence sera externalisée ou mutualisée avec, pour conséquence, une perte ou un partage. Il devient donc urgent de travailler à de nouveaux modèles économiques.

Toute entreprise doit se poser la question de la manière dont le numérique peut impacter son activité.

BERNARD BELLETANE,
DG EM LYON BUSINESS SCHOOL

SBA EN BREF

Les avancées de R2S.

Outre la validation du label Ready2Services (R2S), ce dernier connaît d'intéressantes avancées : coopération avec Certivéa pour le label R2S/tertiaire ; coopération avec HQE ; coopération avec Cerqual ; coopération avec Promotelec-Services.

D'ici 5 ans, le groupe Bosch, qui ne cache pas vouloir jouer un rôle dominant sur le marché de l'IoT, estime que 10 % de son CA seront gérés par des produits dotés d'intelligence artificielle.

« Mutualiser les logiques de co-construction et de travail en réseau sur tous les registres du faire soi-même, faire avec les autres et/ou faire faire. » Les 20 et 21 juin, à la Cité des Sciences et de l'Industrie de la Villette, à Paris, Leroy Merlin analysera, à l'occasion de ses 4^e Assises de l'habitat, les nouvelles coopérations « habitants professionnels ».

SBA PARUTION

Parution imminente de la deuxième édition du « Manifeste SBA »

Après son premier Manifeste publié en 2014, texte fondateur pour promouvoir les conditions de développement du smart building en France, la SBA en a écrit un nouveau chapitre et précise certains aspects qui n'avaient pas été abordés : « les nouvelles perspectives ouvertes par les évolutions numériques qui se sont invitées dans le bâtiment ». Ce deuxième opus décrit notamment le concept Ready to Services (R2S), socle technique permettant l'émergence d'un bâtiment nouveau, connecté à son environnement intérieur et extérieur, adaptable, confortable, résilient, multifonctionnel. Présidée par Emmanuel Olivier (Ubiant), la commission « Ready2Services » continue à le consolider

À l'image du smartphone, dont il emprunte le concept, le bâtiment devient une plateforme de déploiement des services (smart grid, maintien à domicile...) valorisant les actifs immobiliers. Sujet cher à Valentine de Lajarte (Partager la Ville) et Muriel Botella (Aristote), co-présidentes de la commission « Value-creation for assets and economic partners ». Enfin, il convient d'ajouter la notion du « faire ensemble », point essentiel clôturant le Manifeste :

Dans le nouveau paysage qui se dessine, la donnée devient centrale et son partage, fondamental. Agir seul, c'est prendre le risque de rater la révolution numérique en marche. « C'est Manifeste! », ponctue Emmanuel François, en soulignant que l'Alliance est, 4 années après sa création, « en mesure de fédérer et d'accompagner tous les acteurs du "Smart Building for Smart Cities" pour mener ce grand projet de société ».



Disponible à partir du 23 mars.

Version numérique

www.smartbuildingsalliance.org

Format papier sur demande

secretariat@smartbuildings-alliance.org

SBACTIONS

La ville de demain imaginée par des experts

Le 2 mars, de 18h à 19h30, l'EIVP (École des Ingénieurs de la Ville de Paris), HEC, Green Soluce et Data Soluce organiseront une conférence portant sur le thème « Villes 100 % numériques : pour ou contre le citoyen! ». Animée par Nicolas Regnier⁽¹⁾, professeur Building Information Modeling à l'EIVP, y débattront : Valérie Peugeot (Orange Labs), le journaliste Christophe Labbé (voir ci-dessous la rubrique Lu et entendu pour vous), Vania Ribeiro (RATP), Emmanuel François (SBA) et Ella Étienne (DG Green Soluce).

(1) Nicolas Regnier est président de l'Association HQE-France et président de Green Soluce et Data Soluce.

SBA EN BREF

Cybersécurité et IoT. Selon certains spécialistes de la cybersécurité, la sécurité de l'IoT passe aussi par l'intégration d'un certain niveau d'intelligence artificielle dans les circuits intégrés des objets connectés.

Tout arrive! Après des années d'opposition au monde du logiciel libre et de l'open source en général, **Microsoft a rejoint la fondation Linux Foundation** au niveau le plus élevé de membre Platinum, rejoignant ainsi le comité de direction où siègent déjà Cisco, Fujitsu, HPE, Huawei, IBM, Intel, Qualcomm, NEC, Oracle et Samsung.

Dès 2019, en Italie, le BIM sera obligatoire pour les projets supérieurs à 100 millions d'euros. Ensuite, progressivement, des échéances seront mises en place pour aboutir, en 2022, à rendre obligatoire le BIM pour tous les travaux.

L'éclairage intelligent, c'est maintenant! Cette conviction, Emmanuel Olivier, président de la commission R2S de la SBA, l'exprime dans la dernière édition de *Lux, la revue de l'éclairage* (n° 290 de janvier-février 2017). Pour lui, l'éclairage intelligent doit se mettre au service d'une meilleure gestion des bâtiments. Mieux même, estime cet expert en intelligence artificielle, «le pilotage des installations doit s'exécuter sur la base du ressenti des usagers». Ça devient possible!

SBACTIONS

Pourquoi ai-je rejoint la SBA ?

La SBA ouvre l'année 2017 sur un record! 18 nouveaux adhérents depuis décembre dernier (voir page 9). Parmi ces «bleus», nous avons recueilli l'avis de deux d'entre eux.

● **Véronique Gerval (Tridonic France).** Tridonic consacre aujourd'hui 95% de ses ressources en R&D au développement de nouveaux systèmes dans le domaine de l'éclairage connecté et de l'Internet des objets, l'IoT ouvrant à la toute prochaine révolution industrielle. «*Dans ce contexte, nous sommes convaincus que l'éclairage va jouer un rôle majeur dans cette nouvelle ère technologique*».

Avec «net4more», Tridonic proposera une solution évolutive, basée sur le protocole standard ouvert IPV6 natif, permettant aux luminaires et détecteurs de communiquer sans avoir recours à une passerelle. «*Cette technologie est en phase avec les fondamentaux de la SBA qui nous a séduits par son approche fédératrice et transversale des thématiques du bâtiment intelligent.*» Rejoindre l'Alliance, c'est aussi pour Tridonic l'opportunité d'échanger avec des experts de la construction, réaliser des projets communs et construire ensemble.

● **Christophe Bourges (Lutron).** Les solutions Lutron vont bien au-delà du contrôle d'éclairage. Elles améliorent la productivité des utilisateurs, économisent des quantités importantes d'énergie et réduisent les coûts de fonctionnement. Le Smart Building est un écosystème complexe dans lequel Lutron compte apporter sa pierre pour construire des solutions multi-experts avec les autres fabricants de la filière du bâtiment connecté et intelligent. «*D'où notre adhésion à la SBA en souhaitant aussi participer à la définition et la mise en place des nouveaux référentiels du secteur, tout en partageant nos innovations. Enfin, nous cherchons à rencontrer des experts d'autres secteurs et développer notre réseau d'affaires afin d'augmenter notre implication dans le tertiaire*».

SBA LIAISON

Patrice de Carné rejoint la SBA

Après 35 ans d'expérience au sein de cinq entreprises du second œuvre du bâtiment (SGTE groupe Engie-Ineo, Cerberus Guinard, Siemens France, Eryma et ABB France) et 15 années d'engagement dans cinq organisations professionnelles (KNX France, Gimelec, SVDI, FFMI et GESI), Patrice de Carné vient de rejoindre la SBA en tant que délégué général. Outre le fait d'assurer la représentativité externe de l'Alliance (dont son rayonnement en région et à l'International), la feuille de mission de Patrice porte sur 4 engagements: suivre le travail des commissions et assurer la bonne communication entre elles; mener les contrats engageant la responsabilité de la SBA; assurer la coordination et la liaison avec les différentes organisations professionnelles; assister les membres dans leur intégration à la SBA.



SBA EN BREF

Confirmation

Au moment où la deuxième édition du Manifeste de la SBA (voir page 2) considère l'Energy Harvesting comme une technologie de rupture essentielle au développement de l'IoT, Vimar, constructeur italien d'appareillage électrique d'installation propose sa gamme d'interrupteurs sans fil et sans pile agnostique aux protocoles BLE, EnOcean, Zigbee...

L'AMIF veut attirer les start-up

À l'occasion de la 21^e édition du Salons des Maires d'Île-de-France, qui se tiendra du 28 au 30 mars au Paris Event Center, à Paris 19^e, l'AMIF (Association des Maires d'Île-de-France) a lancé un concours ouvert aux start-up innovantes franciliennes sur le thème de la ville intelligente et des objets connectés. Finale le 30 mars dans le cadre du salon. Renseignement : 01 44 59 50 00

Engie s'investit dans l'IoT

D'une part, via sa filiale Cofely, le groupe Engie vient de prendre une participation dans le capital de Partnering Robotics, concepteur du robot domestique Diya One capable de «soigner» les environnements intérieurs et le confort des occupants, notamment en purifiant l'air via un système validé par le CSTB. D'autre part, rappelons que, via sa filiale SSnergie, Engie a conclu un accord de licence avec UBIANT, société lyonnaise développée par Emmanuel Olivier, membre actif de la SBA.

SBACTUALITÉ

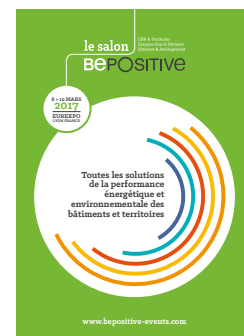
Comme une e-letter à la Poste

On sait que la Poste développe un hub numérique ayant pour objectif de multiplier des services de proximité en exploitant le meilleur des IoT : applications de Domino, bouton connecté permettant d'expédier des objets depuis sa boîte aux lettres ; applications facilitant le maintien à domicile des seniors ; nouveaux services simplifiant, demain, le quotidien des Français, tels que «George» (assistant conversationnel au quotidien) ou «Colissimo Onde Mand» (service facilitant les business des entreprises).

Au CES 2017, BNP Paribas, Malakoff Médéric, Boulanger et Legrand ont présenté des applications du hub numérique de la Poste. À propos de Legrand, rappelons que, depuis octobre 2015, Legrand a officialisé son partenariat avec la Poste en vue de rendre compatibles ses offres connectées avec le hub numérique de la Poste.

Enveloppe Intelligente et Connectée

À l'occasion du salon **Be Positive**, organisé, à Lyon, du 8 au 10 mars 2017, Emmanuel François sera présent, le 9 mars, à 11h30, sur le plateau TV de la manifestation, pour participer à l'émission thématique «Enveloppe Intelligente et Connectée».



Jouer collectif

Dans la revue **Entreprise du Futur 2017**, Emmanuel François martèle que les nouveaux services, qui émergent avec le numérique, poussent les professionnels à revoir leur fonctionnement. La SBA les fédère pour faire jouer collectif les différents acteurs.

Les médecins mieux connectés que les Français

Withings, entité du groupe Nokia Technologies, leader de la santé et du bien-être connectés, a réalisé, pour la MACSF (Mutuelle d'assurance des professionnels de santé), une étude portant sur la perception et l'utilisation des objets connectés en santé par les médecins. Ces derniers sont 25% à utiliser des objets de santé connectée pour eux et 61% à utiliser des applications mobiles de santé dans le cadre de leur profession. L'adoption de la santé connectée n'est plus une question pour les jeunes médecins. En revanche, les professionnels de santé sont dans «le flou» quant à leur responsabilité en cas d'usage d'objets connectés pour leurs patients.

N'en déplaie aux entrepreneurs du digital, la révolution dans le domaine énergétique n'est pas encore en passe d'être numérique.

GUILLAUME KNEPP, JOURNALISTE
ACTU ENVIRONNEMENT

SBA GENDA

Are U ready 4 smart ? Telle sera la question globale qui servira de trame au prochain salon IBS (4 et 5 octobre, à Paris-Expo, Porte de Versailles). Considérés comme le 4^e fluide du bâtiment, les flux de données issues des équipements, de l'IoT et des usages, constituent une « matière première » essentielle dans la gestion, l'exploitation et la maintenance du bâtiment.



IoT World. Plus d'une quarantaine de conférences animeront, les 22 & 23 mars, à Paris Expo/Porte de Versailles, IoT World manifestation annuelle conçue pour favoriser les échanges, le partage d'information et de business.

SBACTUALITÉ

« Recyclage » des ondes électromagnétiques

La start-up niçoise Greenerwave⁽¹⁾ vise à « révolutionner » la disponibilité des ondes Wi-Fi et, à terme, celles de la 5G dans les bâtiments. Comment ? Grâce au développement d'une technologie permettant de « récupérer » et de « recycler », via des « miroirs intelligents », les ondes électromagnétiques pour les rediriger en les focalisant vers l'antenne d'un terminal, d'un PC ou d'un smartphone. Sans dépense énergétique supplémentaire... et sans ajouter d'ondes.

(1) Co-fondée en 2015 par Eric Labarte, Mathias Fink et Geoffroy Lerosey, Greenerwave a été lauréate 2016 du concours I.lab (concours international d'aide à la création d'entreprises de technologies innovantes).

Création de « Phygitale »

À l'occasion de la deuxième édition du Congrès Entreprise du futur⁽¹⁾, qui a réuni, le 19 janvier dernier à Lyon, près de 3000 dirigeants d'entreprises, a été annoncée la mise en place d'une plateforme associant « physique » et « digital », animée par un écosystème d'experts et de partenaires. Baptisée « Phygitale », cette plateforme a pour but d'encourager l'innovation multisectorielle au service de la croissance et de l'innovation. Grâce à ce dispositif, des locaux seront mis à disposition des dirigeants dès mars 2017, d'abord à Paris, puis à Lyon.

(1) Rappelons que cette initiative revient à Laurent Fiard, PDG de Visiativ et président du MEDEF Lyon-Rhône.

Village positif au Perray-en-Yvelines

Au cœur de la forêt de Rambouillet, la commune du Perray-en-Yvelines (78) poursuit sa transition énergétique et numérique en lançant un éco-quartier « La Perche aux Mares », véritable laboratoire innovant de la « ville de demain ». Afin de faire de ce projet un Village Positif et une innovation durable en action, la ville s'appuie sur l'expertise développée au sein des MBA Smart City et Management des éco-quartiers de l'ILV (Institut Léonard de Vinci) et du responsable des programmes, Marie-Françoise Guyonnaud, membre de la SBA. Ce projet, retenu par la Région Ile-de-France parmi les 16 premiers quartiers innovants labellisés, est totalement inscrit dans la perspective de première Smart Région de France. « Il s'agit d'un projet stratégique pour notre collectivité et le Sud Yvelines, à la fois en termes de positionnement de pôle d'appui dans les documents de planification territoriaux (SDRIF) et de répliquabilité pour les communes de la strate 5 à 10000 habitants », précise Paulette Deschamps, maire du Perray-en-Yvelines. De la conception à l'exploitation, en passant par la concertation citoyenne et le développement de nouveaux usages aux services des habitants, ce projet entend faire de l'innovation responsable l'affaire de tous et une opportunité pour le territoire. Pour cela, la commune s'entoure d'une quinzaine de PME françaises à la pointe de l'innovation : BeNomad, BuildRZ, ClicMap, Cosoluce, Ecogelec, Evolution Energie, Fisa Fauconnet, G2Mobility, Immanes, Noreka Doublet, Trace Software, Wi6Labs, Interpolation, NeXT GEN Village et Smart Use, ainsi que l'École Supérieure du Numérique DIX et l'Institut Léonard de Vinci (ILV).

L'expérience utilisateur devient le centre des attentions. Nos immeubles doivent être connectés et s'adapter aux besoins des utilisateurs.

SÉBASTIEN MATTY, PRÉSIDENT DU GROUPE GA

SBA GENDA

La SBA au BIM World

Les 29 & 30 mars 2017, à Paris La Défense, le salon BIM World vient à nouveau se positionner en tant que « promoteur de la transformation digitale pour la construction, l'immobilier et l'aménagement urbain ». Au total, 140 exposants et un programme de conférences auxquelles interviendront les meilleurs experts mondiaux ainsi que français. Parmi eux, Alexandre Fund, président de la commission « Bâtiment Numérique » de la SBA, expliquera « en quoi le label Ready2Services vient-il s'interfacer avec le BIM ? ». En effet, le BIM concerne, aujourd'hui, essentiellement la construction et l'exploitation des bâtiments. La SBA crée l'événement en enrichissant ces premières démarches par le référentiel R2S. Ni protocole, ni norme, ni label, rappelons qu'il élabore le socle indispensable à la mise en place des conditions de l'émergence des services, base constitutive d'un Smart Building. À présent, la SBA propose de l'intégrer au BIM.

SBA FORMATION

Manager de la transition énergétique des systèmes urbains

Tel est le nom du nouveau Mastère spécialisé lancé par l'UTT (Université de Technologie de Troyes) et l'EPF (École d'Ingénieurs de Sceaux). Ce tout nouveau Mastère a pour objectif de former les décideurs capables d'organiser, d'animer et d'arbitrer des choix cruciaux qui se posent dès aux villes et aux territoires urbains. Les étudiants seront amenés à devenir des managers aptes à impulser le passage aux villes post-carbone et pourront prétendre à des postes à responsabilité dans un secteur en pleine expansion.

Candidatures ouvertes depuis le 1^{er} février 2017; début des cours en septembre 2017: dossier en ligne sur <https://candidature.utt.fr>

SBA LU ET ENTENDU POUR VOUS

Blockchain: pour et contre

Blockchain et énergie solaire veulent promettre ensemble une « révolution énergétique », la blockchain permettant aux acteurs de l'énergie solaire de coopérer en diminuant les coûts de transaction. Ainsi, de plus en plus de projets associent « panneaux voltaïques » et blockchain. Dans quel but ? Autoproduire et consommer sa propre électricité. Par exemple, considère **Caroline Piazza, directrice technique de la start-up Sunchain**, « la blockchain permettra de plus facilement introduire l'autoconsommation de l'énergie solaire dans les logements sociaux ou de recharger les véhicules électriques en ne payant que le coût d'acheminement de l'électricité ».

En revanche, **Marc Jedlizcka, directeur de l'association Hespul**, est plus réservé. Il tacle ainsi les acteurs « tentés par une utilisation du réseau de distribution d'Enedis en "passager clandestin", sans payer une contribution à son entretien ».

L'homme nu: la dictature invisible du numérique

Co-rédigé avec Marc Dugain, le journaliste Christophe Labbé a publié, chez Plon/Robert Laffont, un ouvrage décrivant avec précision (et une certaine dose de pessimisme), la façon dont l'industrie du numérique (Google, Apple, Facebook et Microsoft), leaders alliés aux grandes agences de renseignement, a pris le contrôle de nos vies. Une dictature douce car ce contrôle ne s'exerce pas sous la contrainte mais avec l'accord de chacun d'entre nous. À savoir, les utilisateurs de smartphones, ordinateurs, tablettes ou tout autre objet connecté qui sont censés faciliter nos vies.

On craignait Big
 Brother ? Aujourd'hui,
 on récolte le pire :

Big Mother.

CHRISTOPHE LABBÉ, JOURNALISTE

SBA GENDA

Dans le cadre du partenariat BIM World et SBA, nous vous proposons de bénéficier d'une **réduction de 15% sur les Pass VIP et Conférences** avec le code CONF8754
 Renseignements et inscription

Agor@Lon

Organisée par Lon Mark France, la « cession » 2017 se tiendra le 23 mars à l'Hôtel Mercure, porte d'Orléans à Paris (participation 60 €)
 En savoir plus :
www.lonmark.fr

La SBA sera présente sur :

BePositive 8 au 10 mars.
 Eurexpo Lyon - Stand : 6A57
 En savoir plus

IT Partners 8 et 9 mars -
 Disney Events - Arena Ventury
 En savoir plus

Journée « Bâtiment Connecté, Objets Connectés » - Habsis

28 mars. Kyriad Hôtel - Paris 10. Conférence Emmanuel François
 En savoir plus

SIdO - Lyon 5 et 6 avril.
 Cité Internationale - Lyon SIdO, dédié à l'Internet des Objets
 En savoir plus

Smart City Rennes 25 et 26 avril. Stand et conférences
 En savoir plus

SBA LU ET ENTENDU POUR VOUS

Voiture autonome : la position de Renault

« Comment se positionne Renault par rapport à Tesla et à Google ? » À cette question **René Sébastien, directeur prospective « voiture autonome »** du groupe français, répond. Tesla se situe sur le marché premium. La vocation de Renault, constructeur généraliste, consiste à démocratiser les nouvelles technologies, dont la « eyes off/hands off »⁽¹⁾ pour l'horizon 2020, comme il a été fait pour la navigation « Carminat Tom-Tom », à des coûts abordables.

Pour Google, il s'agit d'autre chose ! Google communique sur une voiture sans conducteur en conditions urbaines, dans l'optique d'un « robot-taxi » qui n'est pas celle développée à ce jour par l'Alliance Renault-Nissan. Cette dernière souhaite proposer une voiture « à deux visages » : laisser le choix au conducteur de conduire ou se faire conduire.

(1) Le conducteur pourra ne plus avoir les mains sur le volant et ne plus regarder la route.

De la « robolution » au droit des robots

Le 28 janvier dernier, sur *BFM Business TV*, **Bernadette Neyrolles, directrice des éditions « droit général »**, chez Wolters Kluwer, a donné son point de vue de juriste à propos du « droit des robots ».

Face à l'intelligence grandissante des robots dits « cognitifs » qui enregistrent des connaissances sur le principe du *deep learning*, de nombreuses questions se posent sur le plan juridique. En effet, « le robot n'est plus une machine, il est devenu quelque chose d'autre ». Se pose alors la question de savoir si l'arsenal juridique déjà existant est suffisant, ou bien s'il faut créer pour ces robots un statut juridique spécifique. L'Europe avance sur ces sujets : le 12 janvier dernier, la Commission des Affaires juridiques du Parlement Européen a adopté une résolution incitant la Commission Européenne à préparer un texte pour encadrer l'essor de cette « robolution » et « créer de toute urgence un cadre juridique européen ». Quoi qu'il en soit, c'est désormais officiel, il faut compter avec les robots.

Le guide du « Smart City versus Stupid Village »

Les grandes villes et les métropoles ne sont pas les seules capables des bénéfices de la Smart City. En témoigne le « *Guide Smart City versus Stupid Village* » publié par la Caisse des Dépôts (Édition septembre 2016). Cet ouvrage s'appuie sur les résultats d'une étude, réalisée en 2015, en partenariat avec l'AdCF (Assemblée des Communes de France) et l'APVF (Association des petites villes de France). Son approche vise, notamment, à appréhender les attentes et les enjeux des petites villes (de 8 000 à 25 000 habitants) et leurs intercommunalités.

Cette publication est disponible sur le site
<https://www.caissedesdepots.fr>

*L'immobilier de bureau
mute vers une économie
de services plaçant
l'humain au centre
des usages et
des environnements
de travail.*

ÉLODIE DALLONGEVILLE
RESPONSABLE DU
DÉVELOPPEMENT - BUREAULIB

SBAcontact

► 21, chemin des Esses
69370 Saint-Didier-
au-Mont-d'Or

► 0820 712 720

► contact@smartbuildings
alliance.org

e-SBA

Directeur de publication
et rédacteur en chef:
Emmanuel François

Interviews et rédaction:
Jacques Darmon

Secrétariat de rédaction
et fabrication:
Dominique Briquet

Comité de rédaction:
Emmanuel François,
Alain Kergoat et l'ensemble
des animateurs
des Commissions

Cette lettre a été e-mailisée
à 10 000 exemplaires

SBA LU ET ENTENDU POUR VOUS

Bientôt l'uberisation des promoteurs immobiliers ?

À lire, dans *Les Échos* du 20 janvier 2017, l'article de Catherine Sabbah portant sur la plateforme HABX proposant des logements neufs moins chers et éco-conçus avec leurs futures habitants. «*Nous ne sommes pas un intermédiaire de plus; nous ne cherchons pas non plus à désintermédier le secteur immobilier puisque nous travaillons avec des promoteurs. Nous allons prouver qu'il est possible d'alléger des bilans des opérations immobilières*», explique Benjamin Delaux, président de HABX. Et de préciser que la plateforme permet, à une famille, à l'aide d'une dizaine de critères (budget, surface, lieu de travail, besoin d'écoles, d'équipements sportifs, culturels...) de déterminer son lieu d'habitation idéal.

SBA PROJETS

Bâtiment exemplaire à Pont-de-l'Isère

Le Groupe GA, promoteur et constructeur réalisant des smart buildings connectés, et la société américaine Lord Corporation, viennent de signer un contrat de promotion immobilière portant sur la réalisation, pour le compte de la filiale «Fly By Wire», d'un bâtiment industriel à Pont-de-l'Isère (26) au sein de la ZAC Vinays (7 000 m² d'ateliers, 1 000 m² de bureaux, sur 4 ha).

Au-delà de leur conception bioclimatique, les bureaux de cet ensemble immobilier profiteront d'équipements pilotés par Gapeo, le logiciel de monitoring et de pilotage développé par le Groupe GA. Température, lumière et ventilation seront ainsi monitorées et ajustées en temps réel afin d'optimiser le confort

et la performance environnementale du bâtiment. Comme l'ensemble des projets réalisés par le Groupe GA, le bâtiment sera développé en FullBIM. Véritable avatar numérique du bâtiment, cette maquette permettra une connaissance unique du projet à chaque étape de sa réalisation: de la conception à la réalisation en usine et sur chantier en passant par l'exploitation du bâtiment. À sa livraison, prévue en mai 2018, la maquette FullBIM rassemblera l'ensemble des informations liées aux équipements, notices d'utilisation, guides d'entretiens et de garanties.



SBA NOUVEAUX MEMBRES

21: UN RECORD DE NOUVEAUX MEMBRES

Ils sont 21 à avoir rejoint la SBA ces quelques dernières semaines.

ADEUNIS RF société française, fondée en 1993 par Hervé Vincent et Pascal Champaney, spécialisée dans la conception et la fabrication d'objets connectés et de solutions sans fil, prêts à l'emploi, dédiés aux marchés du M2M, Audio et IoT.

Airelior Facility management, spécialisée dans les travaux d'installation d'équipements thermiques et de climatisation.

Altarea Cogedim (membre d'honneur de la SBA). Cette foncière de commerce et opérateur immobilier multi-produit, est présente sur toute la chaîne de valeur immobilière. Par ailleurs, elle dispose, pour chacune de ses activités, du savoir-faire pour concevoir, développer, commercialiser et gérer des produits sur-mesure.

Apilog Automation filiale du groupe GCC (Génie Civil et Construction) est notamment spécialisée dans l'intégration de systèmes de GTB, de gestion de confort des bureaux et de monitoring énergétique (ApiGreen).

Artelia (membre d'honneur de la SBA). Né en mars 2010 de l'union de Coteba et de Sogreah, le groupe d'ingénierie indépendante propose, à ses clients publics et privés, une approche allant du management de projet au conseil.

BeetBryte développe une batterie intelligente, à brancher sur des équipements électriques (chauffe-eau, climatisation, capteurs), afin de décaler dans le temps ses achats d'électricité pour optimiser sa facture à consommation égale.

Bordeaux Métropole réunit 28 communes réparties sur les deux rives de

la Garonne et compte près de 750 000 habitants autour et dans sa ville centre, Bordeaux (plus de 243 600 habitants).

Certivéa cette filiale du CSTB (Centre Scientifique et Technique du Bâtiment) représente la référence en matière d'évaluation et de certification d'équipements sportifs et culturels ou de santé, d'établissements scolaires, d'hôtellerie, de commerce, de logistique...

CIT Red (CIT Blaton Real Estate Development), entreprise générale bruxelloise créée il y a plus de 150 ans. Présidée par Sophie Le Clercq, cette entreprise est présente sur tous les secteurs de la construction.

Conneck+Conseil société créée par Jack Moncharmont et spécialisée en Conseil en GTB, Études centralisation des données énergétiques, Audit des installations techniques dans les bâtiments tertiaires, AMO.

Eci Signalisation développe et déploie des solutions pour l'éclairage public et la signalisation tricolore. Spécialiste des sources lumineuses à LED (les EciLight).

Iconics est l'un des leaders reconnus sur le marché des éditeurs de solutions logicielles de visualisation en temps réel et de MES/Business Intelligence.

InGeTel-bet bureau d'étude, créé par Gilles Genin en 1999, assiste et conseille, de la phase de conception jusqu'à la livraison des installations.

Korus spécialiste des aménagements d'espaces professionnels (agences bancaires, commerces et bureaux), son fondateur (et actuel PDG), Charles Marcolin, et son équipe ont fêté, en 2016, les 25 années du groupe.

Léon Grosse le groupe, qui porte le nom de son fondateur ayant créé, en 1881, en Savoie, une entreprise de maçonnerie, reste une entreprise familiale (elle est aujourd'hui présidée par Bertrand Grosse). Elle intervient dans un large spectre du BTP (2500 collaborateurs; 800 millions d'euros de CA).

Promotelec Services filiale commerciale de l'association Promotelec, propose aux acteurs du bâtiment et de ses membres son expertise pour répondre aux défis de l'énergie dans le bâtiment et le tertiaire.

QOS Solutions développe des outils de gestion de la qualité de réseaux WAN: solutions de benchmarking, de simulation, de test et de surveillance.

Quintea société de conseil indépendante fondée et dirigée par Agnès Maret, intervient, pour le compte des clients industriels français et internationaux, dans le domaine des utilités et des infrastructures.

SFEL (société de Fabrication et d'Équipement de Luminaires) conçoit, fabrique et assemble ses produits au sein d'un site industriel implanté en Poitou-Charentes.

Tridonic l'entreprise technologique du groupe autrichien Zumtobel, propose des sources lumineuses LED, des drivers LED, des commandes électroniques et systèmes numériques de commande d'éclairage.

Ulis la filiale de Sofradir, leader mondial des solutions d'imagerie haute performance, est spécialisée dans la conception et la fabrication de capteurs thermiques pour des applications commerciales et militaires.

SBA LES MEMBRES D'HONNEUR



SBA LES MEMBRES

A

ABB • ACCENTA • ACR • ACS2I • ACTIWATT • ADEUNIS RF • AIRELIOR FACILITY MANAGEMENT • AIRRIA • ALIAXIS • ALLIANZ REAL ESTATE FRANCE • ALTAREA COGEDIM • ALTECA • APILOG • ARC INFORMATIQUE • ARCHIMEN • ARCOM Energie Service • ARISTOTE • ARKHENSPACES • ARP ASTRANCE • ARTELIA • ASSOCIATION HQE • AVIDSEN

B

B.tib • BAALBEK MANAGEMENT • BARBANEL • BEEBRYTE • BIM IN MOTION • BNP PARIBAS REAL ESTATE • BORDEAUX METROPOLE • BOUYGUES CONSTRUCTION • BOUYGUES ENERGIES & SERVICES • BOUYGUES IMMOBILIER

C

CABA • CAISSE DES DEPOTS • CAPENERGIES • CCF • CCI NICE COTE D'AZUR • CDU Immobilier • CEA TECH • CELEA INGENIERIE • CERTIVÉA • CIT RED • CITYLITY

CLUSTER HBI • CONNEK+ Conseil • COSTE ARCHITECTURES • CSTB • CYMBI.O

D

DALKIA GROUPE EDF • DASSAULT SYSTEMES • DECELECT • DEMATHIEU BARD • DISTECH CONTROLS • DOVOP Développement

E

E'NERGYS • E.ON • ECI SIGNALISATION • ECONOCOM • EDF BRANCHE COMMERCE • EDF OPTIMAL SOLUTIONS • EFFIPILOT • ELITHIS • EMBIX • ENERGISME • ENGIE AXIMA • ENGIE INEO • ENOCEAN

F

FFDomotique • FIFTHPLAY • FONCIERE DES REGIONS • FREEDOM ENERGY

G

GA.MM • GA2B • GETEO • GFI INFORMATIQUE • GLI GROUPE EKIU • GROUPE BETOM IDEAM SOLUTIONS

H

HAGER • HENT CONSULTING • HXPERIENCE

I

I3F • IBM • ICADE • ICONICS • IDEX • INGETEL-BET • INSITEO • INTENT TECHNOLOGIES • IP2I • IPORTA • ISTA

K

KALIMA DB • KORUS

L

LE PRIEURE • LEFEVRE PELLETIER • LEGRAND • LEON GROSSE • LONMARK France • LUTRON ELECTRONICS

M

M2OCITY • MEDIACONSTRUCT • MICROSENS • MIOS

N

NEOBUILD • NETSEENERGY • NEWRON SYSTEM • NEXITY

O

OCCITALINE • OGER INTERNATIONAL • OGGA • OPEN MANAGEMENT • ORANGE • OVERKIZ • OYA LIGHT

P

PARTAGER LA VILLE • PHILIPS LIGHTING • PLAN BATIMENT DURABLE • POLE TES • PROMOTELEC

SERVICES • PROXISERVE

Q

QOS SOLUTIONS • QUALITEL • QUINTEA

R

RABOT DUTILLEUL • RESOLVING • REXEL

S

S2I COURANT FAIBLE • SAIRENOR • SEMTECH • SERCE • SFEL • SIRLAN • SLAT • SMART USE • SOMFY • SPIE • SPINALCOM • SPL LYON CONFLUENCE • SPRINGBOK MOBILITY • STRATUMN • SUNPARTNER

T

TELNET • TERACTION • TEVOLYS • TRIDONIC • TRINERGENCE

U

UBIANT • ULIS • UNIVERSITE DE RENNES 1 • URBAN PRACTICES

V

VEOLIA • VERTUOZ by ENGIE • VINCI ENERGIES • VINCI FACILITIES

W

WAGO • WIT

SBA GRAND ANGLE

Immobilière 3F, premier bailleur social à rejoindre la SBA

Composante essentielle du Pôle immobilier du groupe Action Logement, 3F, qui gère environ 240 000 logements sociaux, foyers d'hébergement et commerces (dont 125 000 en Île-de-France), est composée de la société mère Immobilière 3F et de 13 filiales. Leader du logement social en France, cet ensemble vient de rejoindre la SBA. Christophe Lheureux, directeur délégué à l'innovation et au bâtiment intelligent, explique cette démarche.

Plaçant l'utilisation sociale au cœur de sa stratégie, 3F propose des solutions de logement et d'hébergement aux personnes n'ayant pas les moyens de se loger sur le marché libre et apporte des réponses sur mesure aux publics spécifiques (jeunes, personnes âgées dépendantes, titulaires des minima sociaux, locataires fragilisés, travailleurs migrants). Travaillant en étroite relation avec les pouvoirs publics locaux et contribuant aux politiques de rénovation urbaine et d'aménagement du territoire, 3F, résolument engagée dans une politique de développement durable, «se distingue en proposant des constructions neuves répondant à la norme RT2012 - 10%», précise Christophe Lheureux, ingénieur des Arts & Métiers depuis 1991, en rappelant que «l'amélioration de la performance énergétique est une priorité pour les opérations de réhabilitation».

VERS UNE VILLE DURABLE ET CONNECTÉE

Innover au service de la construction des bâtiments et des infrastructures, optimiser la performance environnementale et financière des projets, évoluer vers une ville durable et connectée, mieux répondre aux nouveaux usages... Autant de projets situés au cœur des priorités de 3F «nous ayant amenés à rejoindre la Smart Buildings Alliance», poursuit Christophe Lheureux en prenant en compte la transformation digitale du bâtiment devant permettre d'atteindre un double objectif: réduction de l'empreinte écologique du bâtiment; maîtrise des charges

des locataires. «34% des ménages occupant un logement social ont des revenus inférieurs au seuil de bas revenus fixés à 40% des plafonds de ressources PLUS» précise-t-il en faisant référence à l'Aorif (Union sociale pour l'habitat d'Île-de-France)

«Adhérer à la SBA, c'est contribuer à la réflexion collective, visant à dessiner le bâtiment connecté de demain autour du principe d'interopérabilité des systèmes, et, en qualité de 1^{er} opérateur HLM de France, de jouer un rôle d'entraînement au sein du Mouvement HLM» souligne Christophe Lheureux. Et d'expliquer que les bénéfices attendus du logement connecté sont, d'une part, à mettre au crédit du bailleur propriétaire du bâtiment ainsi que des mainteneurs et exploitants chargés de maintenir en fonctionnement les installations. D'autre part, ces bénéfices doivent également profiter aux locataires-occupants, «sous réserve que les systèmes et infrastructures intelligents déployés respectent les principes de solidité, d'évolutivité et d'interopérabilité».

Dans ce contexte, 3F va engager trois actions. La première consistera à inventorier, dans les différentes entités du groupe, l'ensemble des expériences réalisées dans le domaine du logement connecté, tant en construction qu'en réhabilitation, et à tirer les enseignements de ces expériences. La deuxième visera à établir la politique stratégique «Bâtiment intelligent» à partir de réponses à apporter à quelques questions essentielles. Quels services déployer prioritairement? Avec quels partenaires? À quel rythme, selon quelles modalités de financement? Enfin, la troisième action, découlant de la précédente, consistera à produire les outils et méthodes (principes techniques, cahier des charges...) s'appuyant sur le référentiel Ready-2Services de la SBA pour mettre en œuvre cette politique.

En 2016, une première étape a été franchie avec la livraison, à Paris, du premier immeuble connecté d'Immobilière 3F. Via la plateforme 3F/Intent Technologies, accessible depuis une application mobile ou sur Internet, les locataires ont directement accès à l'ensemble des données de consommation de leur logement. Enfin, Immobilière 3F travaille à une plateforme permettant de mieux limiter la gestion des équipements de ses immeubles et accroître la performance énergétique.

UN PROFESSIONNEL QUI BIME

Ingénieur de Art & métiers dès 1991, Christophe Lheureux a débuté sa carrière professionnelle d'abord, en tant que consultant, au sein de Dynaposte (filiale de La Poste), et de directeur conseil au sein de Mega International, cabinet en organisation et systèmes d'informations. En 2001, il rejoint l'Immobilière 3F en tant que responsable «Organisation» pour, ensuite, assurer la direction de projet (obtention de la certification ISO 2001 de la direction de la gestion du patrimoine) et celle de la Qualité et de l'Organisation. En 2011, il assure la direction déléguée à la gestion du patrimoine pour, depuis 2014, celle à la maîtrise d'ouvrage en charge du pilotage et de l'animation de la «route BIM» de 3F, sujet qu'il «cultive», notamment dès 2015, en participant au «BIM's Day 2015» en traitant du thème «des professionnels qui BIMent».